

Výroční zpráva

09



1. Úvodní slovo

Vážení uživatelé našich služeb, přátelé a příznivci,
dovoluji si Vám předložit výroční zprávu střediska sociálních služeb Salvia za rok 2009.

I v tomto roce jsme zajišťovali v okrese Svitavy sociální služby určené pro osoby se zdravotním postižením, seniory, rodinné příslušníky. Musím konstatovat, že služby byly hojně využívány.

Zaznamenali jsme zvýšený zájem hlavně o službu osobní asistence a také o dopravu osob se zdravotním postižením a seniorů, která byla poskytována i v sobotu a v neděli.

Zakoupili jsme 6 invalidních vozíků a tím jsme zvýšili počet kompenzačních pomůcek, určených k půjčování.

Úspěšně jsme prošli inspekci kvality sociálních služeb, která byla zaměřena na službu osobní asistence.

V multifunkčním centru Fabrika na Wolkerově aleji 18/92 ve Svitavách, jsme se postupně zabydleli a našli zde vhodné zázemí a důstojné prostředí pro poskytování sociálních služeb. Po dohodě s provozovatelem multifunkčního centra Fabrika jsme mohli využívat přednáškové sály, kde jsme realizovali několik školení zaměstnanců naší organizace a také jsme uspořádali i jednu přednáškovou akci zaměřenou na pečující osoby.

Předkládanou výroční zprávu bych Vás chtěla informovat o tom, co se nám v roce 2009 podařilo.

Zároveň bych chtěla poděkovat, všem kdo se podíleli na celoroční práci Salvie – zaměstnancům, dobrovolníkům, veřejným činitelům, dárcům a těm, kteří nás povzbuzují a podporují v naší činnosti.

Ludmila Benešová
vedoucí střediska sociálních služeb Salvia

2. Vize a cíle

Díky odborným pracovníkům chceme zlepšit kvalitu sociálních služeb, které poskytujeme. To vše prostřednictvím standardů kvality sociálních služeb.

Naše zkušenosti a individuální přístup, ke každému uživateli, pomůže uživatelům zlepšit kvalitu života a zároveň dopomůže nalézt a zachovat takový způsob života, na jaký byli zvyklí.

Dlouhodobý cíl střediska sociálních služeb Salvia

1. Zajistit ekonomickou stabilitu střediska sociálních služeb Salvia
2. Zajistit dostatek kvalifikovaných pracovníků a odborníků
3. Zajistit poskytování odborných, bezpečných a kvalitních služeb

3. Osobní asistence

Osobní asistence dle zákona č. 108/2006 Sb. o sociálních službách je terénní služba poskytována osobám, které mají sníženou soběstačnost z důvodu věku, chronického onemocnění nebo zdravotního postižení, jejichž situace vyžaduje pomoc jiné fyzické osoby. Služba se poskytuje bez časového omezení, v přirozeném sociálním prostředí osob a činnostech, které osoba potřebuje.

Poslání služby:

Pomáhat osobám se zdravotním postižením, seniorům, osobám chronicky nemocným, aby mohli zůstat v domácím prostředí, měli stejné možnosti, stejné zázemí a obdobný přístup ke vzdělání jako jejich zdraví vrstevníci a vést je k samostatnosti.

Cílová skupina:

Osoby se zdravotním postižením od 1 roku věku s místem bydliště v okrese Svitavy

Osoby s chronickým onemocněním od 1 roku věku s místem bydliště v okrese Svitavy

Senioři bez věkového omezení s místem bydliště v okrese Svitavy (senioři, kteří pomoc potřebují z důvodu chronického onemocnění, zdravotního postižení, krátkodobého omezení hybnosti např. po úrazech, operacích apod.).

Cíl služby:

Kompenzovat osobám zdravotní postižení, chronické onemocnění nebo stáří, aby tyto osoby mohly žít tak, jak si představují v prostředí, na které jsou zvyklé.

Časový rozsah poskytování služby: PO – PA 5,30 – 17,30 nebo dle požadavku uživatele
SO, NE dle požadavku uživatele i 24 hodin denně

Služba je poskytována za úhradu

Služba osobní asistence zahrnuje tyto základní činnosti:

a) pomoc při zvládnání běžných úkonů péče o vlastní osobu

1. pomoc a podpora při podávání jídla a pití (např. krmení, přidržení lžičky, lahve, hrníčku,...)
2. pomoc při oblékání a svlékání včetně speciálních pomůcek (např. celkové oblékání, obouvání bot,...)
3. pomoc při prostorové orientaci, samostatném pohybu ve vnitřním a vnějším prostoru (při chůzi, řízení vozíku, navádění hlasem nebo dotykem,...)
4. pomoc při přesunu na lůžko nebo vozík

b) pomoc při osobní hygieně

1. pomoc při úkonech osobní hygieny (např. mytí, koupání, mytí vlasů, výměna pleny,...)
2. pomoc při použití WC (např. posazení na WC, podložení mísy, pomoc na toaletní křeslo,...)

c) pomoc při zajištění stravy

1. pomoc při přípravě jídla a pití (např. pomoc s přípravou jídla, příprava nápoje, nakrájení zeleniny, namazání chleba, ohřátí přineseného oběda,...)

d) pomoc při zajištění běžného chodu domácnosti

1. pomoc s úklidem a údržbou domácnosti a osobních věcí (např. běžný úklid – mytí nádobí, podlahy, vynesení odpadků, vysátí koberce, úklid koupelny a WC, běžná údržba domácích spotřebičů, praní a věšení prádla). Neprovádíme velké sezónní úklidy, úklidy po malování, mytí oken apod.)
2. nákupy a běžné pochůzky (např. malý nákup do 5 kg v nejbližším okolí uživatele, vyzvednutí receptů u lékaře, léků v lékárně, zanesení a vyzvednutí věcí z čistírny nebo opravy, zanesení věcí na poštu,...)

e) výchovné, vzdělávací a aktivizační činnosti

1. pomoc a podpora rodině v péči o dítě (ne výchova, ale např. pomoc dítěti nachystat si věci do školy, pomoc dítěti připravit věci na vyučování, pomoc dítěti nachystat speciální pomůcky na vyučování, doprovod a vyzvednutí dítěte ze školy, zájmového kroužku, dohled - ne hlídání apod.)
2. pomoc při obnovení nebo upevnění kontaktu s rodinou a pomoc a podpora při dalších aktivitách podporujících sociální začleňování osob (např. asistence při rodinných akcích)
3. pomoc s nácvikem a s upevněním motorických, psychických a sociálních schopností a dovedností (např. nácvik úkonů péče o vlastní osobu, o domácnost, jednoduchých cvičení, psychická podpora apod.)

f) zprostředkování kontaktu se společenským prostředím

1. doprovázení do školy, školského zařízení, zaměstnání, k lékaři, na zájmové a volnočasové aktivity, na orgány veřejné moci a instituce poskytující veřejné služby a doprovázení zpět

g) pomoc při uplatňování práv, oprávněných zájmů a při obstarávání osobních záležitostí

1. pomoc při komunikaci vedoucí k uplatňování práv a oprávněných zájmů
2. pomoc při vyřizování běžných záležitostí

Osobní asistence byla poskytována 124 uživatelům (dětem i dospělým).

Služba osobní asistence je v našem regionu velice žádaná a setkala se s příznivým ohlasem. Na její realizaci se podíleli Ministerstvo práce a sociálních věcí (MPSV), Krajský úřad Pardubice (KÚ Pardubice), místně příslušné městské úřady, obecní úřady a sponzoři.

4. Respirní péče v domácím prostředí

Odlehčovací služba dle zákona č. 108/2006 Sb., o sociálních službách je terénní služba poskytována osobám, které mají sníženou soběstačnost z důvodu věku, chronického onemocnění nebo zdravotního postižení, o které je jinak pečováno v jejich přirozeném sociálním prostředí.

Poslání služby:

Pomoc střediska sociálních služeb Salvia pečující rodině, při péči o jejich rodinného příslušníka se zdravotním postižením, s chronickým onemocněním nebo seniora v domácím prostředí.

Cílová skupina:

Osoby (rodiny), které pečují o:

osoby se zdravotním postižením od 1 roku věku s místem bydliště v okrese Svitavy

osoby s chronickým onemocněním od 1 roku věku s místem bydliště v okrese Svitavy

seniory bez věkového omezení s místem bydliště v okrese Svitavy (senioři, kteří pomoc potřebují z důvodu chronického onemocnění, zdravotního postižení, krátkodobého omezení hybnosti např. po úrazech, operacích a pod).

Časový rozsah poskytování služby:

PO-PA individuálně max. 6 hod. denně

SO-NE dle požadavku uživatele max. 6 hod. denně



Cíl služby:

Umožnit pečující osobě (rodině) nezbytný odpočinek, pracovat na zkrácený úvazek, návštěvu kulturních a společenských akcí, návštěvu zdravotnických zařízení apod.

Služba je poskytována za úhradu

Služba respitní péče v domácím prostředí zahrnuje tyto základní činnosti:

a) pomoc při zvládnání běžných úkonů péče o vlastní osobu

1. pomoc a podpora při podávání jídla a pití (např. krmení, přidržení lžičky, lahve, hrníčku,...)
2. pomoc při oblékání a svlékání včetně speciálních pomůcek (např.celkové oblékání, obouvání bot,...)
3. pomoc při prostorové orientaci, samostatném pohybu ve vnitřním a vnějším prostoru (při chůzi, řízení vozíku, navádění hlasem nebo dotykem,...)
4. pomoc při přesunu na lůžko nebo vozík

b) pomoc při osobní hygieně

1. pomoc při úkonech osobní hygieny (např. mytí, koupání, mytí vlasů, výměna pleny,...)
2. pomoc při použití WC (např. posazení na WC, podložení mísy, pomoc na toaletní křeslo,...)
3. pomoc při základní péči o vlasy a nehty

c) pomoc při zajištění stravy

1. pomoc při přípravě jídla a pití (např. pomoc s přípravou jídla, příprava nápoje, nakrájení zeleniny, namazání chleba, ohřátí přineseného oběda,...)

d) zprostředkování kontaktu se společenským prostředím

1. pomoc při obnovení nebo upevnění kontaktu s rodinou a pomoc a podpora při dalších aktivitách

- podporujících sociální začleňování osob (např. asistence při rodinných akcích)
2. doprovázení do školy, školského zařízení, zaměstnání, k lékaři, na zájmové a volnočasové aktivity, na orgány veřejné moci a instituce poskytující veřejné služby a doprovázení zpět

e) výchovné vzdělávací a aktivizační činnosti

1. pomoc s nácvikem a s upevňováním motorických, psychických a sociálních schopností a dovedností (např. nácvik úkonů péče o vlastní osobu, o domácnost, jednoduchých cvičení, psychická podpora apod.)

f) pomoc při uplatňování práv, oprávněných zájmů a při obstarávání osobních záležitostí

1. pomoc při komunikaci vedoucí k uplatňování práv a oprávněných zájmů
2. pomoc při vyřizování běžných záležitostí

Služby využilo 6 pečujících osob (rodin) a vyživaly jí převážně 6 hodin denně. Služba byla pečujícími vyhledávána a setkala se s příznivým ohlasem. Na její realizaci se podíleli MPSV, KU Pardubice, místně příslušné městské úřady, obecní úřady a sponzoři.

5. Sociální poradenství

Sociální poradenství dle zákona č. 108/2006 Sb., o sociálních službách zahrnuje:

- a) základní sociální poradenství
- b) odborné sociální poradenství

Základní sociální poradenství poskytuje osobám potřebné informace přispívající k řešení jejich nepříznivé sociální situace. Sociální poradenství je základní činností při poskytování všech druhů sociálních služeb, poskytovatelé služeb jsou povinni tuto činnost zajistit.

Odborné sociální poradenství je poskytováno se zaměřením na potřeby osob se zdravotním postižením, osob chronicky nemocných a seniorů. Součástí odborného poradenství je i půjčování pomůcek.

Poslání služby:

Pomoc osobám se zdravotním postižením, seniorům, osobám chronicky nemocným a jejich rodinným příslušníkům zvládnout jejich nepříznivou sociální situaci, ve které se momentálně vyskytli.

Cílová skupina:

Osoby s místem bydliště v okrese Svitavy se zdravotním postižením bez věkového omezení s chronickým onemocněním bez věkového omezení
senioři bez věkového omezení a jejich rodinní příslušníci

Cíl služby:

Cílem sociálního poradenství je umožnit osobám se zdravotním postižením, osobám chronicky nemocným, seniorům a jejich rodinným příslušníkům, kteří se dostali do nepříznivé sociální situace, řešit tuto situaci s odbornou pomocí pokud možno samostatně

Principy sociálního poradenství

Bezplatnost:

Sociální poradenství je zásadně bezplatné

Diskrétnost:

Nic, co se v poradně zjistí od uživatele, včetně informace o tom, že poradnu navštívil, nebude, bez výslovného souhlasu uživatele, předáno nikomu mimo středisko sociálních služeb Salvia. Uživatel může vystupovat anonymně, sociální poradce i organizace jsou vázáni mlčenlivostí, není-li to v rozporu s platnými právními předpisy.

Nestrannost:

Služby sociální poradenství jsou poskytované všem lidem bez rozdílu rasy, pohlaví, zdravotního postižení, sexuální orientace, politické příslušnosti, světonázorové orientace, sociálního statusu apod. Pomoc a rady jsou poskytovány bez předpojatosti a zaujatosti a bez ovlivnění vlastními názory, politickým a náboženským přesvědčením poradce.

Celkem bylo 750 intervencí.

Na realizaci služby se podíleli MPSV, KU Pardubice, místně příslušné městské úřady a obecní úřady a sponzoři.

6. Služba „Dialog“ - pomoc po telefonu pro osaměle žijící osoby se zdravotním postižením a seniory

Telefonická krizová pomoc dle zákona č. 108/2006 Sb., o sociálních službách zahrnuje pomoc osobám, které se nacházejí v ohrožení zdraví, života nebo jiné obtížné životní situaci, kterou přechodně nemohou řešit vlastními silami.

- a) pomoc při uplatňování práv, oprávněných zájmů
- b) při obstarávání osobních záležitostí

Poslání služby:

Pravidelný telefonický kontakt odborných pracovníků střediska sociálních služeb Salvia s osaměle žijícími osobami se zdravotním postižením, chronickým onemocněním a seniory, kteří se ocitli v obtížných sociálních a životních situacích a cítí se ohrožení, osamělí, zrazení. S pomocí odborného pracovníka zmírnit nepříznivou sociální nebo životní situaci.

Cílová skupina:

Osoby s místem bydliště v okrese Svitavy se zdravotním postižením od 27 let věku s chronickým onemocněním od 27 let věku senioři bez věkového omezení

Cíl služby:

Prevence osaměle žijících osob před nepříznivými sociálními situacemi, zdravotními situacemi a něčím zvenčí.

Principy služby „Dialog“

Bezplatnost:

Služba „Dialog“ je zásadně bezplatná

Diskrétnost:

Nic, co se po telefonu od uživatele dovíme, nebude, bez výslovného souhlasu uživatele, předáno nikomu mimo středisko sociálních služeb Salvia. Uživatel může vystupovat anonymně, pracovníci linky „Dialog“ a organizace jsou vázáni mlčenlivostí, není-li to v rozporu s platnými právními předpisy.

Nestrannost:

Služby linky „Dialog“ jsou poskytovány všem lidem bez rozdílu rasy, pohlaví, zdravotního postižení, sexuální orientace, politické příslušnosti, světonázorové orientace, sociálního statusu apod. Pomoc a rady jsou poskytovány bez předpojatosti a zaujatosti a bez ovlivnění vlastními názory, politickým a náboženským přesvědčením poradce

Služba má 14 pravidelných klientů v rozmezí 69 až 93 let. Bylo uskutečněno 263 telefonických hovorů v průměrné délce 9 minut.

Na realizaci se podíleli KU Pardubice, místně příslušné městské úřady a obecní úřady a sponzoři.



7. Doprava osob se zdravotním postižením a seniorů

Na dopravu osob se zdravotním postižením a seniorů máme tři automobily (mikrobusy) FIAT DUCATO, OPEL VIVARO oba devítimístné a pětimístný OPEL COMBO. Celý rok jsme zajišťovali pravidelnou dopravu dětí do škol, školských zařízení a odpoledne zpět do místa bydliště. Dále pak pravidelnou dopravu seniorů a osob se zdravotním postižením z Penzionu (Domu s pečovatelskou službou) ve Svitavách k lékaři, na rehabilitaci, na úřady, za nákupy, za kulturním vyžitím. (9:00 od Penzionu a v 11:00 zpět z dohodnutých zastávek). Osoby se zdravotním postižením a seniory jsme také dopravovali na základě individuálních objednávek, a to i mimo Svitavy. Přepraveno bylo 9 660 osob. Z toho bylo přepraveno 2 200 dětí, 3 780 dospělých osob se zdravotním postižením a seniorů a 3 680 individuálních jízd dle objednávek.

Na realizaci služby se podíleli KU Pardubice, místně příslušné městské úřady, obecní úřady, sponzoři a nadace.

8. Právní poradenství

Právního poradenství využilo 65 osob. Byla jim poskytnuta odborná pomoc při vyřizování záležitostí v oblasti pracovně právní např. odškodnění při pracovním úrazu s následkem trvalé invalidity, výpověď zaměstnavatele daná zaměstnanci, který pobírá částečný invalidní důchod apod.

V oblasti občansko právní např. nájemní smlouvy na byty s osobami se zdravotním postižením a seniory, sousedské spory, dědické spory, spory o majetek, nesplácení půjček a úvěrů, nevýhodné smlouvy o půjčce, nevýhodné smlouvy o nákupu zboží apod.

Odborné právní poradenství zajišťovali dva právníci, a to právník specializovaný na pracovní právo a právnička, která zajišťovala pomoc v občanskoprávní oblasti.

9. Supervize pro pečující osoby

Poprvé jsme realizovali nový projekt zaměřený na pečující osoby. Jednalo se o přednášku na téma Supervize pro pečující osoby. Jejím obsahem bylo návrat pečujících osob na trh práce, do pracovního kolektivu, pečující osoba – rodinný příslušník – osobní asistent. Součástí byla i skupinová supervize. Pečujícím osobám se věnovaly odbornice z oboru psychologie.

10. Návštěvy v rodinách

Odborné pracovnice provedly 113 návštěv v rodinách osob se zdravotním postižením, osob s chronickým onemocněním a seniorů. Z těchto návštěv provedly zápis a na základě zjištěných skutečností zajistily potřebnou pomoc. Například kontaktovaly příslušné úřady a instituce nebo doporučily potřebnou službu.

11. Detašovaná pracoviště

V roce 2009 jsme měli zřízena tato detašovaná pracoviště:
v Litomyšli v Centru sociální pomoci města Litomyšl na Zámecké ulici č. 500
Poličce v Domě s pečovatelskou službou Penzion, Družstevní 970
Moravské Třebové v Domově důchodců, Svitavská 8
Bystrém v Domově Bystré, Školní 453
Dolním Újezdě v Domě s pečovatelskou službou, Dolní Újezd, 613
Jevíčku na Městském úřadě, Palackého náměstí 1

Odborné pracovnice pravidelně jedenkrát měsíčně dojížděly na tato pracoviště, kde podávaly informace z oblasti sociálně právní problematiky, informovaly o našich službách a pomáhaly při sepisování žádostí, při výběru kompenzačních pomůcek, prodávaly drobné kompenzační pomůcky (baterie do sluchadel). Pracoviště sloužila i jako sběrná místa pro poškozená sluchadla a další drobné pomůcky, které pak pracovnice předávaly v sídle Salvie odbornému pracovníkovi k údržbě.

12. Prodej drobných kompenzačních pomůcek

Zajišťovali jsme prodej drobných kompenzačních pomůcek pro osoby se sluchovým postižením (baterie do sluchadel, ušní koncovky, filtry do sluchadel, hadičky, kartáčky apod.).

13. Půjčování kompenzačních pomůcek

Na základě zájmu osob se zdravotním postižením a seniorů jsme zřídili malou půjčovnu kompenzačních pomůcek, o které je největší zájem, jedná se o invalidní vozíky, chodítka.

14. Zpravodaj „SVÍTÁNÍ“

Vydali jsme 2800 ks zpravodaje „SVÍTÁNÍ“, který jsme distribuovali na všechny městské a obecní úřady a do všech organizací osob se zdravotním postižením v okrese Svitavy. V digitální podobě byl zpravodaj „SVÍTÁNÍ“ umístěn i na našich webových stránkách (www.salvia.cz)



15. Odborné přednášky

Ve spolupráci se Svazem postižených civilizačními chorobami OV Svitavy jsme uspořádali čtyři přednášky, které vedli odborní lékaři se zaměřením na prevenci před civilizačními chorobami. Zúčastnilo se jich celkem 101 občanů.

16. Vánoční setkání pro osaměle žijící seniory

Ve spolupráci s městem Svitavy jsme uspořádali dne 17. 12. 2009 již tradiční setkání pro osaměle žijící seniory, které se konalo v sále (otevřeného) multifunkčního centra Fabrika, začátek byl v 15.00 hod. Nejdříve vystoupily mažoretky ze Základní školy v Lačnově a k poslechu zahrál p. Šíša. Setkání se zúčastnila paní místostarostka Mgr. Marcela Sezemská společně s vedoucí odboru sociálních věcí a zdravotnictví Bc. Šárkou Řehořovou. Pro seniory bylo zajištěno i občerstvení. Celkem bylo přítomno 200 osaměle žijících seniorů. Setkání se všem moc líbilo, proto budeme tuto akci v roce 2010 opakovat.

17. Konzultační činnost

V letošním roce od července organizačně zajišťovalo středisko sociálních služeb Salvia pro NIPI ČR, Krajskou organizaci Pardubického kraje, o.s. konzultační činnost. Tato činnost spočívala ve vydávání odborných stanovisek k projektům staveb (odborná vyjádření) a v poskytování odborných konzultací a účasti na kolaudačních řízeních staveb. Jednalo se o odborné posouzení bezbariérovosti staveb, které byly určeny pro širokou veřejnost, ale i pro individuální potřebu. Tyto stavby pak jsou pohodlně přístupné i pro imobilní osoby.

Tuto činnost zajišťovali odborní pracovníci pro okres Svitavy a Ústí nad Orlicí. Celkem bylo vydáno 185 odborných stanovisek a poskytnuto 24 odborných konzultací. Na realizaci přispěl KU Pardubice.

18. Co plánujeme v roce 2010

Rozšířit nabídku služeb osobní asistence a respitní péče i do menších obcí.

Domácí hospicovou péčí. Naši odborní pracovníci postupně nabyli pro tuto práci potřebné zkušenosti.

Do života bychom chtěli uvést projekt „Zdravotně postižení prodávají“, kde by naši pracovní uplatnění osoby se zdravotním postižením. Chceme úžeji spolupracovat s akreditovaným školicím zařízením při zajišťování dalšího vzdělávání pro naše pracovníky v sociálních službách. Spolupracovat s pečujícími osobami formou supervizi a přednášek. Uspořádat benefiční koncert a jeho výtěžek použít na dofinancování našich služeb.

19. Personální zajištění

V roce 2009 Salvie zaměstnávala: 94 zaměstnanců včetně DPČ, DPP

20. Kde nás najdete

Středisko sociálních služeb Salvia sídlí na Wolkerově aleji 18/92 ve Svitavách v multifunkčním centru Fabrika nedaleko náměstí. Vzhledem k této poloze jej občané se zdravotním postižením a senioři poměrně snadno najdou. Vchod je umístěn naproti obchodnímu centru Qanto. Dále se lze do objektu dostat přímo z náměstí uličkou



mezi prodejnou Hudebnin a redakcí Deníku. Objekt je bezbariérový a je opatřen dvěma výtahy. V přízemí je informační kancelář. Středisko sociálních služeb Salvia sídlí ve čtvrtém poschodí, kde má k dispozici 3 kanceláře. Před objektem jsou parkovací místa i pro osoby se zdravotním postižením. Pro občany, kteří přijedou z okolních obcí, není problém se k nám dostat, protože středisko sociálních služeb Salvia je vzdáleno asi 300 m od autobusového nádraží a 350 m od vlakového nádraží.

V prostorách střediska sociálních služeb Salvia se mohou bez problémů pohybovat i imobilní občané na vozíku a sociální zařízení je taktéž k tomuto přizpůsobeno.

21. Návštěvní hodiny

pondělí	8:00 – 12:00	12:30 – 17:00
úterý	8:00 – 12:00	12:30 – 17:00
středa	8:00 – 12:00	12:30 – 17:00
čtvrtek	8:00 – 12:00	
pátek	není návštěvní den	

22. Kontakty

telefon: 461 535 324

<http://www.salvia.cz>

e-mail: salvia@salvia.cz



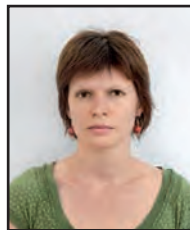
vedoucí organizace:

Ludmila Benešová

tel.: 461 535 324

mobil: 607 167 783

e-mail: benesova@salvia.cz



sociální pracovnice:

Lucie Fňukalová, DiS.

tel: 461 542 587

mobil: 733 328 665

e-mail: fnukalova@salvia.cz



sociální pracovnice:

Petra Kovářová, DiS.

tel.: 461 723 728

mobil: 731 468 568

e-mail: kovarova@salvia.cz



vedoucí osobní asistence:

Hana Lampárková

tel: 461 542 589

mobil: 733 328 665

e-mail: lamparkova@salvia.cz



administrativní pracovnice a dispečerka:

Simona Tocháčková

tel.: 461 723 728

e-mail: tochackova@salvia.cz

23. Výkonný výbor

**Národní institut pro integraci osob s omezenou schopností pohybu a orientace ČR,
Krajská organizace Pardubického kraje, o.s.:**

Jaroslav Kaura – předseda

Otmar Cvrkal – místopředseda

Bc. Šárka Řehořová – členka

Ludmila Benešová – členka

24. Revizní komise

Ladislava Morkesová – předsedkyně

Stanislava Slezáková

Věra Skalická

25. Přehled hospodaření rok 2009 (v tisících Kč), po zdanění

Výnosy

60	Tržby za výkony	2 490
602	Za služby od uživatelů (osobní asistence, respitní péče)	2 285
602	Za služby od uživatelů (doprava).....	176
602	Ostatní tržby z prodeje služeb (drobné kom.pomůcky).....	29
64	Ostatní výnosy (úroky, pojištění)	27
68	Přijaté příspěvky	47
682	Sponzorské dary	47
69	Provozní dotace	6 627
691	Krajský úřad Pardubice (KU Pardubice).....	1 457
691	Ministerstvo práce a sociálních věcí ČR.....	4 800
691	Města a obce	294
693	Úřad práce Svitavy.....	76
	Výnosy celkem.....	9 191

Náklady

50	Spotřebované nákupy	369
501	Kancelářské potřeby	60
501	Pohonné hmoty	94
501	Noviny, publikace, tisk	6
501	Ostatní drobná reže	37
501	Nákup DHIM (dovybavení nových prostor)	114
501	Náhradní díly (automobily)	7
502	Spotřeba energie	30
504	Nákup zdravotních pomůcek	21
51	Služby	564
511	Opravy a údržba	33
512	Cestovné	18
513	Náklady na reprezentaci	1
518	Ostatní služby (nájem,ekonomické služby, právní služby,mzdová agenda, propagace, poštovné, telefony, školení)	512
52	Osobní náklady	8 330
521	Mzdové náklady	5 562
522	OON (DPČ,DPP)	762
524	Zákonné sociální pojištění	1 834
527	Zákonné pojištění (Kooperativa)	31
528	Stravenky.....	141

53	Daně a poplatky	29
538	Bankovní poplatky.....	14
538	Spotřeba cenin (poštovní známky).....	15
54	Jiné provozní náklady	67
549	Pojištění (majetku,odpovědnosti,havarijní,povinné ručení)	67
55	Odpisy	142
	Náklady celkem	9 501
	Výsledek hospodaření	-310

26. Poděkování

Děkujeme všem poskytovatelům dotací, organizacím a sponzorům, kteří nás v roce 2009 podpořili

Arcidiecézní charita Olomouc
Atomsteel, s.r.o. Svitavy
Bodeček autodílna, Kukle
DTP centrum Svitavy
Krajský úřad Pardubického kraje
Město Bystré
Město Jevíčko
Město Litomyšl
Město Moravská Třebová
Město Polička
Město Svitavy
Ministerstvo práce a sociálních věcí
Nadační fond nadaných
NEKVINDA-zemědělská technika, a.s.
Obec Banín
Obec Brněnec
Obec Cerekvice nad Loučnou
Obec Desná
Obec Dolní Újezd
Obec Hradec nad Svitavou
Obec Janov
Obec Koclířov

Obec Makov
Obec Opatovec
Obec Rohozná
Obec Rychnov na Moravě
Obec Staré Město
Obec Vendolí
Reada Produktion, s.r.o.
Tauer elektro
Úřad práce Svitavy
Vkgrafika



27. Za spolupráci děkujeme

Krajskému úřadu v Pardubicích, Ministerstvu práce a sociálních věcí, Městskému úřadu Svitavy, Litomyšl, Moravská Třebová, Polička, Jevíčko, Bystré, Obecním úřadům v okrese Svitavy, Základním školám v okrese Svitavy, Úřadu práce ve Svitavách, Pedagogicko psychologické poradně ve Svitavách, Základním speciálním školám v okrese Svitavy, Mateřským školám v okrese Svitavy a školským zařízením v okrese Svitavy, Charitě Svitavy, Litomyšl, Polička, Dolní Újezd, Nové Hradky, Pardubice, Chotovice, Speciálně pedagogickým centřům, odborným a praktickým lékařům, Nemocnicím Svitavy a Litomyšl, Centru sociální pomoci města Litomyšl, DPS Polička, DD Moravská Třebová, Koalici nevládek Pardubicka, Občanskému sdružení Domov Bystré, Občanskému sdružení Náš Domov Koclířov, Domu s pečovatelskou službou ve Svitavách, Domovu na rozcestí ve Svitavách, Středisku kulturních služeb ve Svitavách, Národnímu institutu pro integraci osob omezenou schopností pohybu a orientace ČR,o.s., Svazu postižených civilizačními chorobami, okresnímu výboru Svitavy a všem organizacím zdravotně postižených v okrese Svitavy, Mateřskému centru Krůček ve Svitavách, Integrované střední škole v Moravské Třebové (obor sociální péče – sociálně správní činnost), Střední zdravotnické škole ve Svitavách, Stavebním úřadům v okrese Svitavy a Ústí nad Orlicí.

Zřizovatelem
střediska sociálních služeb Salvia
je Národní institut pro integraci osob
s omezenou schopností pohybu
a orientace ČR,
Krajská organizace, Pardubického kraje, o.s.



Wolkerova alej 18/92, 568 02 Svitavy, tel: 461 535 324

e-mail: salvia@salvia.cz, <http://www.salvia.cz>

IČO: 70911592, DIČ: CZ 70911592

bankovní spojení: Česká spořitelna Svitavy, číslo účtu: 1285333339/0800